

Okenář

1 / 2015

Informační čtvrtletník společnosti PKS okna a.s.

PKS

okna



▲ S našimi autorizovanými prodejci

jsme v únoru byli na biatlonu v Novém Městě n. Moravě

3

Nová směrnice
o bezpečném prosklení

4

Postup výroby
našich dřevěných oken



Všichni jsme v zajetí čísel!

Většina informací, které vnímáme, je podpořena čísly. Stačí se krátce ohlédnout zpět. Andreas Lubitz nastavil na výškoměru číslo 30 metrů. Česká ekonomika v loňském čtvrtém čtvrtletí vzrostla podle statistik o 1,3%, což bylo nakonec upřesněno na 1,5% - snad je toto číslo už poslední, protože i tak meziroční růst zpomalil, zvláště pokud si vzpomene, že v prvním až třetím kvartálu se držel nad dvěma procenty. Zatímco FED (Americká centrální banka) ukončila kvantitativní uvolňování v říjnu 2014, ECB (Evropská centrální banka) hodlá vychrlit až 60 miliard nových eur měsíčně. Euro od začátku roku ztratilo 11% proti dolaru a koruna oslabila na 26 Kč za dolar. Míry poslední Miss ČR - a tady teprve přijdou ta opravdu důležitá čísla - jsou 88-61-91. Například za nákup potravin utratí Češi měsíčně nejčastěji 2000 Kč na osobu. Připočítáme-li k potravinám i bydlení, je to téměř 50% celkových výdajů. Na vzdělání jde 0,6% z příjmů jednotlivých domácností, na zdravotní péči pak 2,6%. Není tudíž divu, že mezi těmito čísly informace o pokoření hranice 600 mil. Kč, a tím pádem 22% nárůst výkonu ve výrobě oken firmy PKS okna, úplně zanikne...

Anebo ne? Překonáním tohoto magického čísla se můžeme pyšnit hlavně díky našim prodejčům. Však jsme jim za to také náležitě poděkovali: jako každý rok jsme pro ně uspořádali setkání na Skalském dvoře a ty nejlepší jsme letos pozvali na Světový pohár v biatlonu, na kterém nevídaného úspěchu dosáhli také čeští sportovci. Byli ve smíšených štafetách - a teď opět přijde číslovka - druzí.

Ještě jednou díky vám všem!

Ing. Edmund Neubauer
ředitel PKS okna a.s.



BIATLON - NOVÉ MĚSTO NA MORAVĚ

Setkání v únoru na biatlonu, v březnu na Skalském dvoře

Ačkoli jsou naše setkání s autorizovanými prodejci záležitostí každoroční, stále nás velmi baví. A nejen nás - letos při březnovém setkání si v Hotelu Skalský dvůr kromě nás užili zaměstnanci cca 40 pozvaných firem.



SETKÁNÍ V HOTELU SKALSKÝ DVŮR

První den setkání jsme se všichni opět pečlivě věnovali odborným přednáškám zaměřeným především na plastové výrobky a doplňky kování a také legislativě platné pro naši branži. Úspěch měly konzultace ohledně servisních zásahů. Prohlídka našich výrobních hal na plastová a dřevěná okna pak připadla na druhý den dopoledne.

Naši pracovníci se tak během těchto dvou dnů mohli s příslušnými autorizovanými prodejci, se kterými doposud někteří jednali pracovní jen po telefonu, potkat osobně a samozřejmě si s nimi i řádně připít nebo si zahrát různé soutěže o „tekuté“ ceny.

Únorová akce s našimi prodejci se nesla převážně sportovním duchem. V rámci tohoto spíše nepracovního setkání, na které jsme i letos pozvali naše nejlepší prodejce, jsme totiž navštívili Světový pohár v biatlonu v Novém Městě na Moravě. Ten letos zaznamenal mimořádný divácký i sportovní úspěch: takže zatímco se čeští biatlonisté proboujávali k vynikajícím výsledkům, našich několik spřátelených firem se těšilo z neopakovatelné atmosféry na stadionu a později i ze živé hudby v hotelu U Hrocha ve Škrdlovicích. Následující den jsme si zpestřili ještě prohlídkou Poutního kostela na Zelené hoře ve Žďáru nad Sázavou. Obě tato setkání proběhla nadmíru příjemně, budeme v nich proto pokračovat i nadále. Ať už na stejných, či dalších zajímavých místech – především v kraji Vysočina.



SETKÁNÍ V HOTELU U HROCHA

Stěhování naší dceřiné firmy do Veltrus proběhlo úspěšně!

V minulém čísle Okenáře jste se mohli dočíst o plánovaném stěhování naší dceřiné firmy W-PLAST.cz s. r. o. ven z Prahy. Od ledna letošního roku, kdy byly zahájeny práce na stavebních úpravách administrativní i halové části pronajatého objektu, se celý projekt posunul o řádný kus kupředu: na konci ledna již osadili dělníci první stroje do výrobní linky.

I když stavební práce nebyly realizovány přesně podle časového harmonogramu, proběhla kolaudace v předem stanoveném termínu, a tím byl 27. březen 2015.

Kolaudační komise sice našla drobné neshody, ty však nebránily jejímu kladnému vyjádření, a od daného dne tak máme ve Veltrusech zkolaudováno.

Zároveň obsazoval W-plast i nová pracovní místa jak na dělnické, tak technické pozice. Na konci března byl nábor už pomalu ukončen - cílený stav se blížil 20 zaměstnancům. S těmito zaměstnanci teď bude W-plast absolvovat náběhový provoz až do plného vyládkování instalované linky, což nastane pravděpodobně na konci letních prázdnin.

Kolaudace se účastnil také ředitel mateřské firmy PKS okna a.s. Ing. Edmund Neubauer:

„Na zprovoznění nové linky, resp. na zkolaudování nových prostor, jsme všichni netrpělivě čekali od samého začátku letošního roku. Jak už víte, linka ve Veltrusech má 2,5krát větší kapacitu než ta předchozí v Ďáblicích a vzhledem k velkému počtu zakázek, které realizujeme přímo v Praze, je tato zvýšená produkce více než žádaná.“



W-PLAST.cz s.r.o. - VELTRUSY



Bezpečné prosklení ve stavebnictví

Zasklívání a používání skel ve stavebnictví je omezeno mnoha zákony. Všichni známe legislativní požadavky z této oblasti, např. vyhlášky 268/2009 Sb. o technických požadavcích na stavby, 398/2009 Sb. o obecných technických požadavcích zabezpečujících bezbariérové užívání staveb či dokonce známe normy, které definují bezpečnostní skla a jejich třídy, definují odolnost proti vloupání, průstřelům, požárům či propadnutí z výšky.

V současné legislativě však existuje jedno prázdné místo - jde o dosud chybějící úpravu požadavků na skla v případech, kdy nejsou nutné zmíněné vlastnosti typu vloupání, apod. Jedná se např. o skla v interiérech obytných domů nebo klasické prosklené vnitřní dveře.

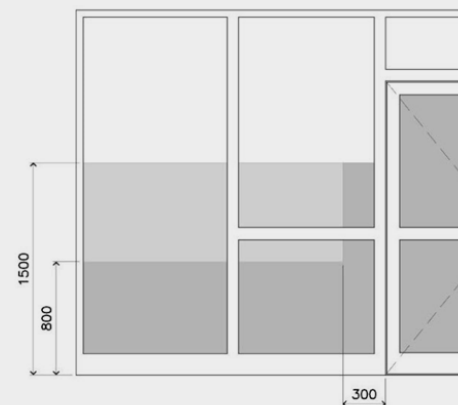
Právě proto připravila technická komise ČKLOP, jejímž jsme jako PKS okna a.s. členem, směrnici s názvem

POUŽITÍ BEZPEČNÉHO PROSKLENÍ VE STAVBÁCH.

Tato směrnice definuje požadavky na prosklené konstrukce v budovách: prosklené konstrukce musejí být navrženy a realizovány tak, aby při jejich běžném užívání nedošlo k poškození skleněné výplně. Bezpečné sklo je tedy podle směrnice takové sklo, které odolá účinkům normového zatížení (např. podle ČSN EN 1991-1-1) a v případě rozbití pak neohrozí zdraví či život osob v těsné blízkosti.

Bližší informace o směrnici naleznete na následujícím odkazu:

[zde](#)



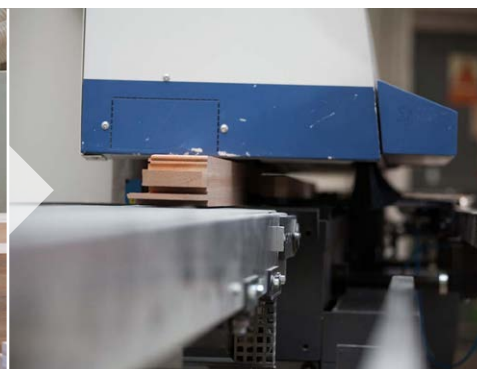
Okénko do výroby - dřevěných oken

V tomto čísle Okenáře vám představíme první díl naší nové rubriky o výrobě oken. Ukážeme vám fotografie, které vám krok za krokem přiblíží, jak přicházejí na svět. Tím volně navazujeme na rubriku z loňska, ve které jsme si postupně ukazovali seřizování našich oken a dveří.

Takže pojďme na to - začínáme výrobním procesem dřevěných oken.



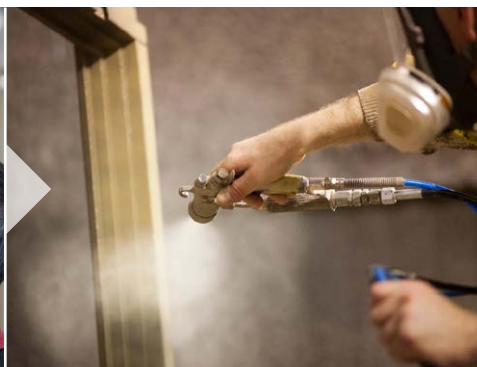
1 Jedna ze základních operací - čtyřstranné hoblování včetně kalibrace



2 Konstrukční opracování na obráběcím centru



3 Klížení - odstraňování přebytků lepidla



4 Aplikace vrchního laku



5 Sušení finálního laku



6 Kování křídel



7 Kování rámu



8 Manipulace s velkými, těžkými skly - zasklívání



9 Zasklívání - příprava před stíráním silikonu



10 Zasklívání - silikonování



11 Skladování před expedicí

Tip na závěr: Pokud se o výrobě dřevěných oken chcete dozvědět víc, podívejte se na videa z výroby. Ta najdete na www.pksokna.cz v sekci „Tipy a doporučení“ nebo můžete využít přímý odkaz zde <http://www.pksokna.cz/vyroba-dreveneho-okna>

Šéfuje úspěšné firmě PKS okna,



Foto: Petr Lemberk, MF DNES

Žďárská společnost PKS okna patří mezi největší výrobce oken v Česku. Po úspěšném roce 2014 dokonce poskočila mezi elitní pětku.

Jiří Bárta
redaktor MF DNES

ŽDÁR NAD SÁZAVOU Rozhodně to byl úspěšný rok, protože jsme loni zvýšili obrát na 615 milionů korun. Tak hodnotí minulé období Edmund Neubauer, který žďárské firmě PKS šéfuje už od roku 2001. „V předchozích letech jsme měli obrát kolem půl miliardy. Takže jsme diametrálně povyskočili,“ bilancuje Neubauer.

Obrát vaší firmy narostl skokově. Čemu úspěchy přičítáte? Je to dáno i tím, že odezněla krize ve stavebnictví?

Není. Bytová stavařina vzrostla pouze o čtyři procenta a náš nárůst je 20 procent. Obecná stavařina šla nahoru díky státním zakázkám do železničního koridoru, silnic a struktur, se kterými nemáme nic společného. Je to dané spíš tím, že jsme změnili filozofii

svého obchodu. Do roku 2013 jsme se soustředili na pět regionů, nově jsme atakovali prodejce v celé republice. Díky naší cenové politice a komponentům, které nakupujeme u nás nebo v západní Evropě, a ne v Polsku, jsme měli úspěch. Obsazujeme i lokality, ve kterých nás předtím neznali.

Na první pohled do mapy vaší obchodní sítě je patrné, že už moc bílých míst na mapě nemáte.

Původně jsme vůbec nechtěli jít od dálnice D1 do šířky, ale už jsme i na Česko-budějovicku, Plzeňsku a taky jsme pronikli na Ostravsko, Přerovsko... Náš podíl na trhu začíná růst. Razíme heslo „PKS okna prověřená Vysočinou“. Obchodníci naše okna spojují s Vysočinou, na náš region lidé slyší, dobře jim to zní.

Čím to je? Že je Vysočina čistý region a má v širokém povědomí dobré jméno?

Těžko říct. Když se zeptáte lyžaře, asi bude víc slyšet na Alpy než na Krkonoše. Je to znělostí regionu. Když lidé z Prahy nebo Brna slyší Vysočina, je v podtextu i jistá poctivost. A navíc je tu dlouhá tradice výroby, jak ve Žďáře PKS, tak Dafe-plast v Polné a Lexikon ve Velkém Meziříčí, který koupila Vekra. Tenhle trojúhelník výrobců oken

je historicky známý. Není to určitě jednorázový pocit, roli hraje víc faktorů. Myslím, že přístup lidí k zákazníkovi tady v regionu je zodpovědnější než ve větších aglomeracích.

Chcete se ještě rozšiřovat?

Víc na Ostravsko už určitě ne, tam trh ovlivňuje Polsko. Chceme zahustit jižní a západní Čechy. Zajímavá je Praha a Brno. V Praze jsme koupili výrobní oken a posílujeme tam své obchodní i výrobní aktivity. Tam budeme vyrábět jen plastová okna.

Nabírali jste nové zaměstnance?

Loňských 240 zaměstnanců jsme zachovali. Kvůli ekonomice a zimní krizi ve stavařině jsme na zimu obvykle snižovali tak o dvacet stavy personálu u líně. Teď v roce 2015 jsme to poprvé neudělali, změnili jsme filozofii, posílujeme tak i vztah lidí k firmě. V zimě jsme tak na šedesát procentech zakázek, co naskočí v sezoně.

Kdy tedy mají okenáři nejvíc práce?

Během roku jsou takové dva vrcholy. Přes zimu postupně přicházejí zákazníci z rodinného sektoru kvůli slepě, aby hned po jarním oteplení mohli vyměnit okna. A druhá expanze je na podzim, kdy firmy potřebují zaklápat hrubé stavby před zimou.

Největší propad je prosinec, leden a únor.

Velké žďárské firmy jako Ždas, Del nebo Tokoz dělají pravidelně den otevřených dveří. Vy jste se před pěti roky taky přidali. Budete v tradici pokračovat?

Chtěli jsme se pochlubit novou investicí, takže náš první den otevřených dveří souvisel s otevřením nové výrobní haly, kterou jsme spustili v říjnu 2009. Chtěli jsme i trochu s pýchou ukázat, jaké jsou výrobní technologie, že se vyrábí na dobrých mašinách s německou logikou výroby. Postupně se z toho stal spíš dětský den, protože je to v červnovém termínu. Takže nyní víc přemýšlíme o tom, jak zabavíme děti.

Funguje Den otevřených dveří a oken i jako den pro zaměstnance? Částečně. Potkávám spoustu svých kolegů, ale není to tak, že by přišlo všech 240 zaměstnanců. Letos poprvé chci udělat den pro naše zaměstnance, ale ve speciálním termínu a se zvláštním programem.

Ředitelem firmy jste už čtrnáct let. To je na takovou pozici docela nezvyklé, ne?

Ano, je to hodně dlouho, mladí náhradníci tady na firmě už musí být nervózní. (směje se)

ve volném čase pak létá v oblacích

Top manažeři mívají problém se stresem a syndromem vyhoření. Jak se mu bráníte?

Mám dobré zázemí v rodině a to štěstí, že jsem se dostal k létání. Začal jsem létat ve Svazarmu a létám doteď. A to mě zbavuje stresu. Nejvíce času práci věnuji v zimě, kdy dělám tak 55 hodin týdně. Jakmile je počasí na létání, chodím dřív z práce. Plachtařím a mám i ultralight, tedy malé motorové letadlo. Loni jsem nalétal tak šedesát hodin.

Jste z Chotěboře, takže využíváte zázemí tamního letiště?

Ano, je tam aeroklub s dlouhou tradicí v přílehlé vesnici Počátky. Členská základna je na dobré úrovni, přibývají privátní letouny, mám tam kamarády.

Když se vznášíte v oblacích, nemáte pak problém přepnout do „režimu manažer“?

Profil Edmund Neubauer

- dvaapadesátiletý Edmund Neubauer je ředitelem společnosti PKS okna a.s. od roku 2001
- žije v Chotěboři
- relaxuje hlavně ve vzduchu, létá na kluzácích a ultralightech

PKS okna v číslech

- 240 – tolik lidí aktuálně zaměstnává, je součástí PKS holdingu
- 615 – obrát firmy v roce 2014 v milionech korun, čímž se stala pátou největší českou firmou v oboru
- 10 000 – tolik okenních jednotek měsíčně vyrobí v divizi Plastových oken
- 1 700 – tolik okenních jednotek měsíčně vyrobí v divizi Eurooken
- 6 – šestým rokem už vyrábí plastová a hliníková okna v moderní velkocapacitní hale

Myslím, že ne. Krásně se to doplňuje a prolíná, obojí mě baví, takže o tom nepřemýšlím. Někdy si na letiště beru pracovní věci a naopak někdy v práci vyřizuju e-maily a telefony kvůli létání.

Jako jedna z mála firem vyrábíte plastová, dřevěná i hliníková okna. Hliník tvoří nejmenší procento zakázek, ale zase jsou to hlavně veřejné stavby, kterými se můžete chlubit. Která vás nejvíce oslovila?

To je těžké. To je jako odpovídat, které dítě je vám bližší, když jich máte víc. (směje se) Těch zakázek je hodně. Třeba ve Žďáře jsme oplášťovali relaxační centrum, dům kultury anebo Komerční banku. Z materiálů mám osobně nejraději dřevo, asi proto, že je to přírodní materiál, navíc když praská oheň v krbu a vy sedíte v příjemném interiéru za dřevěnými okny.

Když o tom tak hezky mluvíte, předpokládám, že svoje bydlení máte zařízené takhle.

Na chalupě ano. Jinak bydlíme v řadovce, kde jsem při stavbě instaloval plastová okna. Když jsme ji stavěli v devadesátých letech, ještě nebyla křbová ani terasová doba.

Nedá mi to nezeptat se na vaše jméno. Předpokládám, že je původem německé.

Ano, náš rod pochází z Jihlavska, což byla historicky německá oblast.

Dolovali vaši předci ještě stříbro?

Ne, byli to řemeslníci, konkrétně kováři a truhláři v Polné. Teprve můj děda a táta šli k Železným horám.

Jak hluboko máte vysledované kořeny?

Došli jsme až k roku 1730. Zabývá se tím teta, to je ten správný badatel.

Přečetli jsme za Vás - ATELIÉR

ateliér

Aktuální informace o programu Nová zelená úsporám

Bc. Petra Roubíčková, tisková mluvčí, vedoucí oddělení tiskového a PR MŽP ČR

Program bude spuštěn vyhlášením Výzvy k podávání žádostí pro rodinné domy a pravděpodobně i bytové domy v Praze v dubnu 2015, příjem žádostí začne cca 1 až 2 měsíce po vyhlášení výzvy, aby měli žadatelé o podporu dostatek času na přípravu a podání kvalitně zpracované žádosti. Pro obě oblasti podpory počítáme s alokací celkem cca 1,1 mld. Kč v letošním roce, s tím, že počítáme s 0,4 - 0,5 mld. korun alokací na bytové domy, zbytek na domy rodinné. Na podporu budou moci dosáhnout majitelé rodinných domů v celé ČR a u bytových domů na území hl. m. Prahy (zbytek ČR podporu získá v rámci IROP z evropských fondů, který dle pravidel EU nemůže financovat tyto aktivity v Praze).

NOVINKY V LETOŠNÍM PROGRAMU:

Nově bude možné zrealizovat dílčí opatření v oblasti zateplení, tzn. např. výměnit okna, zateplit fasádu atp. – na podporu tedy budou moci dosáhnout i ti, kteří aktuálně nemají pohromadě peníze na větší investice, nově také nebude závazný seznam firem a výrobků. Oba seznamy zaštiťují kvalitu nabízených služeb i výrobků a budou tak inspirativní. Dříve si musel každý žadatel objednat výrobek nebo firmu pouze ze speciálního seznamu firem, které dostali od Fondu autorizaci. V novém období bude výběr pouze na žadateli. Pro kompletní zpracování žádostí si SFŽP přesně stanovil lhůty – do tří týdnů by žadatel měl vědět, zda dotaci obdrží. Pokud s žádostí uspěje, projekt úspěšně zrealizuje a na fond doloží faktury, ten by mu měl během dalších tří týdnů peníze vyplatit.

www.mzp.cz

Ministerstvo životního prostředí



Okenář

Informační čtvrtletník společnosti PKS okna a.s.



www.pksokna.cz